

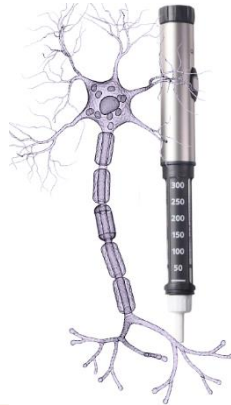


جامعة الإمام عبد الرحمن بن فيصل
IMAM ABDULRAHMAN BIN FAISAL UNIVERSITY

مستشفى الملك فهد الجامعي
King Fahad Hospital The University

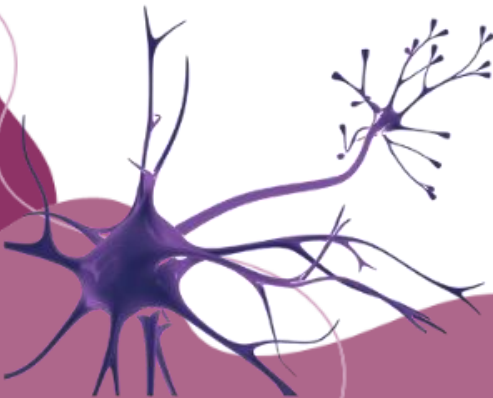
الأعصاب في مرض السكري

Diabetes in neurology



كيف تتأثر الأعصاب بمرض السكري؟

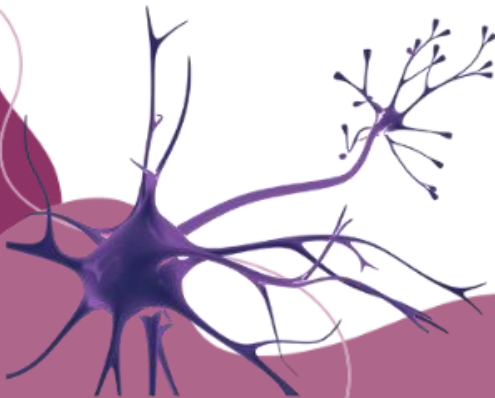
يسبب تأثر الأعصاب الحسية والحركية بمرض السكري في حدوث التهابات في معظم أعضاء الجسم مما ينتج عنه ظهور أعراض غير محبذة للمريض قد تؤدي لإصابته باعتلالات عصبية قد تصل لإعاقات أو ينجم عنها خطورة عالية قد تؤدي للإضرار بحياة المريض.



ماهي أنواع التهابات الأعصاب المتصلة بمرض

السكري؟

- ❖ التهاب الأعصاب الطرفي الحسي المتماثل.
- ❖ التهاب الأعصاب المركزي.
- ❖ التهاب الأعصاب الإنحباسي.
- ❖ التهاب الأعصاب القريبية الغير متماثل.
- ❖ التهاب الأعصاب الجذعية (الموجودة بالبطن والصدر والحوض).
- ❖ التهاب الأعصاب الرأسية.
- ❖ التهاب الأعصاب المناعي الطرفي.



ماهي أعراض تأثر الأعصاب بمرض السكري؟

١- فقدان الإحساس أو الشعور بالتنميل والخدران مما يؤدي إلى الكثير من الجروح والالتهابات أو الآلام.

٢- فقدان جزئي لحاسة اللمس والشعور بالألم خصوصاً بالنسبة للأطراف و الضعف الجنسي عند الرجال

٣- ضعف المثانة والأمعاء، قد تتسبب بالتقيؤ والغثيان والإسهال.

٤- مشاكل في القدمين، وذلك بسبب تأثير السكري على الأوعية الدموية الدقيقة والأعصاب مما يؤدي إلى ضررها وبالتالي قلة تدفق الدم إلى القدمين وعدم الشعور بالألم. والحرارة أو الالتهابات



ماهي علاقة مرض السكري بخطر الإصابة بالسكتة

الدماغية؟

يساهم السكري في تصلب الشرايين (التصلب العصيدي) الذي يرفع من خطر الإصابة بجلطة دموية أو تمزق وعاء دموي. والأشخاص الذين يعانون من السكري هم أيضا أكثر عرضة لعدد إضافي من عوامل خطر الإصابة بالسكتة الدماغية، بما فيها البدانة والتغذية السيئة وقلة النشاط البدني وارتفاع مستويات الكوليسترول.



كيف نحد من خطر الإصابة بالسكتة الدماغية لدى

مرضى السكري؟

هناك بعض عوامل خطر الإصابة بالسكتة الدماغية المعينة التي

ينبغي على مرضى السكري التصدي لها ومنها:

١. ضبط معدلات السكر التراكمي بحيث ينصح أطباء الأعصاب بأقل من ٧٪.

٢. الحد من ارتفاع ضغط الدم لأنه العامل الرئيسي لخطر الإصابة بالسكتة الدماغية.

٣. التحكم في الكوليسترول.

٤. الإقلاع عن التدخين.

٥. الحفاظ على وزن صحي واتباع حمية صحية مع ممارسة الرياضة بانتظام.



المصادر والمراجع:

جميع الصور التوضيحية من Canva.com

المراجعة والتدقيق:

تمت مراجعة محتوى هذا الكتيب من قبل استشاريي قسم
الأعصاب بمستشفى الملك فهد الجامعي.

قسم طب الأعصاب
وحدة التوعية الصحية
IAU-22-351



جامعة الإمام عبد الرحمن بن فيصل
IMAM ABDULRAHMAN BIN FAISAL UNIVERSITY

مستشفى الملك فهد الجامعي
King Fahad Hospital The University