



جامعة الإمام عبد الرحمن بن فيصل  
IMAM ABDULRAHMAN BIN FAISAL UNIVERSITY

المدينة الطبية الأكاديمية | IAU . AMC

مستشفى الملك فهد الجامعي  
King Fahd University Hospital

## تحضير التصوير بالرنين المغناطيسي للأمعاء

التصوير بالرنين المغناطيسي يستخدم مغناطيسًا قويًا وموجات راديو وحاسوبًا لإنشاء صور دقيقة جدًا للجسم، مما يوفر وضوحًا أكثر من الأشعة السينية.

### التحضير:

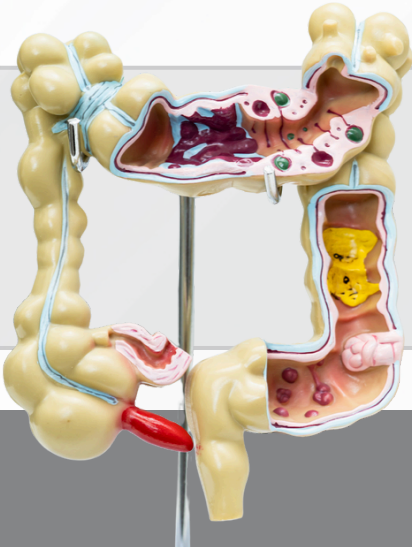
- إذا تم طلب التصوير بمادة الصبغة، قم بالصيام لمدة 6 - 8 ساعات قبل الفحص.
- استمر في تناول الأدوية ما لم يُنصح بخلاف ذلك.
- يرجى إبلاغنا إذا كان لديك أي زراعة معدنية أو منظم ضربات القلب أو تاريخ مع شظايا معدنية في جسمك.
- استشر طبيبك إذا كنت بحاجة إلى دواء للقلق.

### أثناء الفحص:

- تحقق من تسجيل الحضور وقم بإزالة جميع الأشياء المعدنية (مثل المجوهرات والهواتف والمفاتيح) وضعها في خزانة.
- سيقوم أخصائي الأشعة بمراجعة تاريخك الطبي وإجراء فحص السلامة الخاص بالرنين المغناطيسي.
- ستحتاج إلى شرب زجاجة من مادة الصبغة عن طريق الفم كل 10 دقيقة لمدة 40 دقيقة قبل الفحص، لا تشرب الثلث الأخير من الزجاجة الثالثة حتى يتم استدعاؤك إلى غرفة الفحص.
- بمجرد استدعائك إلى غرفة الفحص سيتم إرشادك لشرب الكمية المتبقية واستخدام دورة المياه.
- إذا لزم الأمر سيتم حقن صبغة (جادولينيوم) عبر الوريد لتحسين الصور.
- سيغادر الفني/ الأخصائي الغرفة لكنه سيبقى قادرًا على رؤيتك وسماعك والتحدث معك.
- ابق ثابتًا أثناء التصوير الذي قد يستغرق من 10 إلى 90 دقيقة، قد تحتاج إلى حبس أنفاسك لبضع ثوانٍ.
- يصدر الجهاز أصواتًا عالية، قد يتم توفير سدادات أذن أو سماعات.

### بعد الفحص:

- يمكنك استئناف أنشطتك الطبيعية.
- إذا تم استخدام مادة الصبغة، اشرب 6 - 8 أكواب من الماء خلال 24 ساعة لطردها من جسمك.
- سيقوم طبيب الأشعة بقراءة الصور، وسيقوم طبيبك المعالج بمناقشة النتائج معك.





جامعة الإمام عبد الرحمن بن فيصل  
IMAM ABDULRAHMAN BIN FAISAL UNIVERSITY

المدينة الطبية الأكاديمية | AMC . IAU

مستشفى الملك فهد الجامعي  
King Fahd University Hospital

## MRI ENTEROGRAPHY PREPARATION

MRI (Magnetic Resonance Imaging) uses a strong magnet, radio waves, and a computer to create highly detailed images of the body, offering more clarity than X-rays.

### Preparation:

- If your MRI is ordered with contrast, fast for 6-8 hours prior to the study.
- Continue medications unless advised otherwise.
- Please inform us if you have any metal implants, pacemakers, or any history of metallic fragments in your body.
- Wear comfortable clothes and avoid jewelry, makeup, or metal items.
- Consult your doctor if you need medication for anxiety.

### During the Test:

- Check in and remove all metal objects (jewelry, phones, keys) and store them in a locker.
- The technologist will review your medical history and perform an MRI safety check.
- You will be asked to drink one bottle of oral contrast every 15 minutes for 45 minutes before your exam. Do not drink the last one-third of the third bottle until you are called into the exam room.
- Once you have been called into the exam room, you will be instructed to drink the last of the contrast and use the bathroom
- If needed, contrast dye (gadolinium) will be injected through an IV to enhance the images.
- The technologist will leave the room but will be able to see, hear, and speak with you at all times.
- Stay still during the scan, which can last 15-90 minutes. You may need to hold your breath briefly.
- The scanner makes loud sounds; earplugs or headphones may be offered.

### After the Test:

- You can resume normal activities.
- If contrast was used, drink 6-8 glasses of water within 24 hours to flush out the dye.
- A radiologist will read the images, and your doctor will discuss the results with you.

